

บทที่ 2

ผลการปฏิบัติตามมาตรการป้องกันและ
แก้ไขผลกระทบสิ่งแวดล้อม

บทที่ 2

การติดตามตรวจสอบการปฏิบัติตามมาตรการป้องกันและแก้ไขผลกระทบสิ่งแวดล้อม

2.1 การดำเนินการ

บริษัท ยูไนเต็ท แอนนาลิสต์ แอนด์ เอ็นจิเนียริง คอนซัลแตนท์ จำกัด ได้ดำเนินการติดตามตรวจสอบผลการปฏิบัติตามมาตรการป้องกันและแก้ไขผลกระทบสิ่งแวดล้อมในระยะดำเนินการ รถไฟฟ้ามหานคร สายเฉลิมรัชมงคล (สายสีน้ำเงินส่วนต่อขยาย ช่วงบางซื่อ-ท่าพระ) ของการรถไฟฟ้าขนส่งมวลชนแห่งประเทศไทย (รฟม.) และบริษัท ทางด่วนและรถไฟฟ้ากรุงเทพ จำกัด (มหาชน) ในระหว่างเดือนมกราคม-มิถุนายน 2565 โดยวิธี Walk-Through Survey ตรวจสอบเอกสารที่เกี่ยวข้องและถ่ายภาพประกอบตามมาตรการฯ ระยะดำเนินการในด้านต่างๆ

2.2 ผลการติดตามตรวจสอบการปฏิบัติตามมาตรการฯ

ผลการติดตามตรวจสอบการปฏิบัติตามมาตรการป้องกันและแก้ไขผลกระทบสิ่งแวดล้อมในระยะดำเนินการ รถไฟฟ้ามหานคร สายเฉลิมรัชมงคล (สายสีน้ำเงินส่วนต่อขยาย ช่วงบางซื่อ-ท่าพระ) ของการรถไฟฟ้าขนส่งมวลชนแห่งประเทศไทย (รฟม.) และบริษัท ทางด่วนและรถไฟฟ้ากรุงเทพ จำกัด (มหาชน) รายละเอียดการปฏิบัติแสดงในตารางที่ 2-1

ตารางที่ 2-1 ผลการปฏิบัติตามมาตรการป้องกันและแก้ไขผลกระทบสิ่งแวดล้อม โครงการรถไฟฟ้าสายสีน้ำเงิน ช่วงบางซื่อ-ท่าพระ (ระยะดำเนินการ)

ชื่อโครงการ : รถไฟฟ้ามหานคร สายเฉลิมรัชมงคล (สายสีน้ำเงินส่วนต่อขยาย ช่วงบางซื่อ-ท่าพระ)
เจ้าของโครงการ : การรถไฟฟ้าขนส่งมวลชนแห่งประเทศไทย (รฟม.)
ผู้รับสัมปทาน : บริษัท ทางด่วนและรถไฟฟ้ากรุงเทพ จำกัด (มหาชน)
ประเภทโครงการ : โครงการระบบทางพิเศษตามกฎหมายว่าด้วยการทางพิเศษ หรือโครงการที่มีลักษณะเช่นเดียวกับทางพิเศษหรือระบบขนส่งมวลชนที่ใช้ราง
ระยะเวลา : เดือนมกราคม-มิถุนายน 2565

องค์ประกอบทางด้านสิ่งแวดล้อม	มาตรการป้องกันและแก้ไขผลกระทบสิ่งแวดล้อม	รายละเอียดการปฏิบัติงาน	ปัญหา อุปสรรค ที่ไม่สามารถปฏิบัติตามมาตรการ และแนวทางแก้ไข
1. คุณภาพอากาศ	1) รฟม.ประสานกับ กทม. และหน่วยงานที่เกี่ยวข้องในการซ่อมบำรุงทาง และรักษาความสะอาดบนถนนบริเวณใต้แนวเส้นทางของโครงการฯ โดยเฉพาะใต้พื้นที่สถานีรถไฟฟ้า โดยจัดให้มีการใช้รถดูดฝุ่นที่มีประสิทธิภาพในการดูดฝุ่นออกจากถนน	- การรถไฟฟ้าขนส่งมวลชนแห่งประเทศไทย (รฟม.) และ บริษัท ทางด่วนและรถไฟฟ้ากรุงเทพ จำกัด (มหาชน) มีแผนรองรับในการติดต่อประสานงานกับ กทม. และหน่วยงานที่เกี่ยวข้องในการซ่อมบำรุงทาง และรักษาความสะอาดบนถนนบริเวณใต้แนวสายทางของโครงการฯ	-
	2) รฟม. ต้องประสานงานกับเจ้าหน้าที่ตำรวจในท้องที่เพื่อลดความคับคั่งของการจราจรในพื้นที่โครงการฯ โดยเฉพาะพื้นที่ใต้สถานีรถไฟฟ้ายกระดับ	- การรถไฟฟ้าขนส่งมวลชนแห่งประเทศไทย (รฟม.) ได้ดำเนินการติดตั้งเครื่องหมายและสัญลักษณ์จราจรสำหรับบ่งบอกทิศทางและกำหนดความเร็ว เพื่อลดความคับคั่งของจราจร บริเวณพื้นที่ใกล้สถานีรถไฟฟ้า รวมทั้งได้มีการประสานงานกับเจ้าหน้าที่ตำรวจในท้องที่ เพื่อจัดการจราจรในพื้นที่โดยรอบสถานีรถไฟฟ้า (รูปที่ 2-1)	-

**ตารางที่ 2-1 (ต่อ) ผลการปฏิบัติตามมาตรการป้องกันและแก้ไขผลกระทบสิ่งแวดล้อม โครงการรถไฟฟ้าสายสีน้ำเงิน ช่วงบางซื่อ-ท่าพระ
(ระยะดำเนินการ)**

องค์ประกอบทาง ด้านสิ่งแวดล้อม	มาตรการป้องกันและแก้ไขผลกระทบสิ่งแวดล้อม	รายละเอียดการปฏิบัติงาน	ปัญหา อุปสรรค ที่ไม่สามารถ ปฏิบัติตามมาตรการ และ แนวทางแก้ไข
2. เสียง	1) ต้องทำการดูแลรักษาระบบรถไฟฟ้าให้อยู่ในสภาพดี อยู่เสมอ เพื่อป้องกันเสียงดังจากการเสียดทานของรถ กับรางรถไฟฟ้า	- บริษัท ทางด่วนและรถไฟฟ้ากรุงเทพ จำกัด (มหาชน) มี การบำรุงรักษาระบบรถไฟฟ้าให้อยู่ในสภาพที่ใช้งานได้ดี อย่างสม่ำเสมอ เพื่อป้องกันผลกระทบด้านเสียงจากการ เสียดทานของรถกับรางรถไฟฟ้า (รูปที่ 2-2 และเอกสาร 2-1)	-
	2) ตรวจสอบซ่อมบำรุงรางรถไฟฟ้าอย่างสม่ำเสมอ	- บริษัท ทางด่วนและรถไฟฟ้ากรุงเทพ จำกัด (มหาชน) มี การตรวจสอบและซ่อมบำรุงรางรถไฟฟ้าอย่างสม่ำเสมอ (รูปที่ 2-3 และเอกสาร 2-1)	-
	3) รักษาระยะห่างของรางรถไฟฟ้าให้มีระยะตามที่ ออกแบบ	- บริษัท ทางด่วนและรถไฟฟ้ากรุงเทพ จำกัด (มหาชน) จัดให้มีการรักษาระยะห่างของรถไฟฟ้าให้มีระยะตามที่ ออกแบบ (เอกสาร 2-5)	-
	4) ต้องทำการดูแลรักษากำแพงกันเสียงที่ได้ดำเนินการ ติดตั้งแล้วตั้งแต่ในระยะก่อสร้างให้มีสภาพดีอยู่เสมอ	- บริษัท ทางด่วนและรถไฟฟ้ากรุงเทพ จำกัด (มหาชน) จัดให้มีการดูแลรักษากำแพงกันเสียงที่ได้ดำเนินการ ติดตั้งแล้วตั้งแต่ในระยะก่อสร้างให้มีสภาพดีอยู่เสมอ (เอกสาร 2-6)	-
3. ความสั่นสะเทือน	1) กรณีที่คาดว่าจะมีความเสียหายต่ออาคารที่เกิดจากการ ดำเนินการหรือได้รับร้องเรียนเรื่องความสั่นสะเทือน ต้องจัดผู้เชี่ยวชาญเข้าไปสำรวจและหาแนวทางแก้ไข โดยด่วน	- ในกรณีที่มีความเสียหายต่ออาคารที่เกิดจากการ ดำเนินการหรือได้รับเรื่องร้องเรียนเรื่องความสั่นสะเทือน บริษัท ทางด่วนและรถไฟฟ้ากรุงเทพ จำกัด (มหาชน) จะ จัดให้ผู้เชี่ยวชาญเข้าไปสำรวจและดำเนินการหาแนว ทางแก้ไขโดยด่วน (เอกสาร 2-2)	-

ตารางที่ 2-1 (ต่อ) ผลการปฏิบัติตามมาตรการป้องกันและแก้ไขผลกระทบสิ่งแวดล้อม โครงการรถไฟฟ้าสายสีน้ำเงิน ช่วงบางซื่อ-ท่าพระ (ระยะดำเนินการ)

องค์ประกอบทาง ด้านสิ่งแวดล้อม	มาตรการป้องกันและแก้ไขผลกระทบสิ่งแวดล้อม	รายละเอียดการปฏิบัติงาน	ปัญหา อุปสรรค ที่ไม่สามารถ ปฏิบัติตามมาตรการ และ แนวทางแก้ไข
4. การคมนาคมและการ ขนส่งจราจร	1) การคมนาคมทางบก 1.1) จัดทางข้ามจากฟากหนึ่งไปยังอีกฟากหนึ่งของ แนวรถไฟฟ้ายกระดับ	- การรถไฟฟ้าขนส่งมวลชนแห่งประเทศไทย (รฟม.) ได้ จัดให้มีการออกแบบและก่อสร้างทางข้าม (Sky Walk) จากฟากหนึ่งไปยังอีกฟากหนึ่งของแนวรถไฟฟ้า ยกระดับเพื่ออำนวยความสะดวกให้แก่ผู้มาใช้บริการ รถไฟฟ้า (รูปที่ 2-4)	-
	1.2) จัดให้มีที่กัลบริดและป้ายจราจรในจุดที่เหมาะสม	- การรถไฟฟ้าขนส่งมวลชนแห่งประเทศไทย (รฟม.) ได้ จัดให้มีที่กัลบริดและป้ายจราจรในจุดที่เหมาะสม (รูปที่ 2-1)	-
	2) การคมนาคมทางน้ำ 2.1) ต้องรื้อถอนสิ่งก่อสร้างชั่วคราวต่าง ๆ ในแม่น้ำ เจ้าพระยาที่สร้างขึ้นในระหว่างการก่อสร้างออกให้ หมดเมื่อการก่อสร้างแล้วเสร็จ เพื่อไม่ให้เกิด ผลกระทบต่อการกีดขวางการเดินเรือ	- การรถไฟฟ้าขนส่งมวลชนแห่งประเทศไทย (รฟม.) ได้ จัดให้มีการกำกับดูแลการรื้อถอนสิ่งก่อสร้างชั่วคราว ต่าง ๆ ออกจากแม่น้ำเจ้าพระยา เมื่อการก่อสร้างแล้ว เสร็จเรียบร้อยแล้ว (รูปที่ 2-5)	-
5. การกีดขวางและการ ตกตะกอน	1) ติดตั้งบรรทัดน้ำบริเวณใกล้สะพานข้ามแม่น้ำ เจ้าพระยา เพื่อให้ทราบข้อมูลระดับน้ำ ความลึกของ น้ำ รวมทั้งสำรวจติดตามข้อมูลต่าง ๆ ในส่วนที่ เกี่ยวข้อง	- บริษัท ทางด่วนและรถไฟฟ้ากรุงเทพ จำกัด ดำเนินการ ติดตั้งบรรทัดน้ำบริเวณใกล้สะพานข้ามแม่น้ำเจ้าพระยา ในช่วงสถานีบางโพ เรียบร้อยแล้ว (รูปที่ 2-6)	-

**ตารางที่ 2-1 (ต่อ) ผลการปฏิบัติตามมาตรการป้องกันและแก้ไขผลกระทบสิ่งแวดล้อม โครงการรถไฟฟ้าสายสีน้ำเงิน ช่วงบางซื่อ-ท่าพระ
(ระยะดำเนินการ)**

องค์ประกอบทาง ด้านสิ่งแวดล้อม	มาตรการป้องกันและแก้ไขผลกระทบสิ่งแวดล้อม	รายละเอียดการปฏิบัติงาน	ปัญหา อุปสรรค ที่ไม่สามารถ ปฏิบัติตามมาตรการ และ แนวทางแก้ไข
6. สภาพเศรษฐกิจ- สังคม	1) รฟม. ควรศึกษาและพิจารณาหาแนวทาง ความเป็นไป ได้ในการให้สิทธิพิเศษแก่ผู้ที่ได้รับผลกระทบเข้ามา ประกอบธุรกิจบริเวณสถานี	- บริษัท ทางด่วนและรถไฟฟ้ากรุงเทพ จำกัด (มหาชน) เปิดโอกาสให้ผู้ได้รับผลกระทบโดยตรงจากการเวนคืน เสนอประกอบธุรกิจต่างๆ เช่น ขอเช่าพื้นที่ เป็นต้น	-
	2) จัดให้มีระบบความปลอดภัยที่มีประสิทธิภาพทั้ง บริเวณสถานีรถไฟฟ้า และบริเวณถนน/ทางเดินเข้า- ออกสถานีรถไฟฟ้า	- บริษัท ทางด่วนและรถไฟฟ้ากรุงเทพ จำกัด (มหาชน) ได้จัดให้มีระบบความปลอดภัยที่มีประสิทธิภาพทั้ง บริเวณสถานีรถไฟฟ้า และบริเวณถนน/ทางเดินเข้า-ออก สถานีรถไฟฟ้า โดยมีการติดตั้งกล้องวงจรปิดบริเวณ พื้นที่ต่างๆ ภายในสถานีรถไฟฟ้า และจัดให้มีเจ้าหน้าที่ รักษาความปลอดภัยคอยอำนวยความสะดวกตรวจสอบ ความเรียบร้อยและรักษาความปลอดภัยบริเวณสถานี รถไฟฟ้า (รูปที่ 2-7)	-
7. อุทกวิทยาและ คุณภาพน้ำผิวดิน	1) จัดให้มีห้องสุขาที่ถูกสุขลักษณะที่สถานีรถไฟฟ้าทุก แห่ง	- การรถไฟฟ้าขนส่งมวลชนแห่งประเทศไทย (รฟม.) มีการ ออกแบบและก่อสร้างห้องสุขาที่ถูกสุขลักษณะที่สถานี รถไฟฟ้าทุกแห่ง และบริษัท ทางด่วนและรถไฟฟ้า กรุงเทพ จำกัด (มหาชน) จัดให้มีเจ้าหน้าที่ดูแลรักษาห้อง สุขาให้มีสภาพดีอยู่เสมอ (รูปที่ 2-8)	-
	2) มีการบำบัดน้ำเสียประจำสถานีที่ถูกหลักสุขาภิบาล ก่อนปล่อยลงสู่แหล่งน้ำสาธารณะ ตลอดจนตรวจสอบ และดูแลประสิทธิภาพการทำงานของระบบบำบัดน้ำ เสียอย่างสม่ำเสมอ	- การรถไฟฟ้าขนส่งมวลชนแห่งประเทศไทย (รฟม.) ได้จัด ให้มีการออกแบบและก่อสร้างระบบบำบัดน้ำเสียประจำ สถานีรถไฟฟ้าทุกสถานีที่ถูกสุขาภิบาลก่อนปล่อยลงสู่ แหล่งน้ำสาธารณะ (รูปที่ 2-9)	-

**ตารางที่ 2-1 (ต่อ) ผลการปฏิบัติตามมาตรการป้องกันและแก้ไขผลกระทบสิ่งแวดล้อม โครงการรถไฟฟ้าสายสีน้ำเงิน ช่วงบางซื่อ-ท่าพระ
(ระยะดำเนินการ)**

องค์ประกอบทาง ด้านสิ่งแวดล้อม	มาตรการป้องกันและแก้ไขผลกระทบสิ่งแวดล้อม	รายละเอียดการปฏิบัติงาน	ปัญหา อุปสรรค ที่ไม่สามารถ ปฏิบัติตามมาตรการ และ แนวทางแก้ไข
7. อุทกวิทยาและ คุณภาพน้ำผิวดิน (ต่อ)		- บริษัท ทางด่วนและรถไฟฟ้ากรุงเทพ จำกัด (มหาชน) ได้ จัดให้มีวิศวกรทำหน้าที่ตรวจสอบและดูแลประสิทธิภาพ การทำงานของระบบบำบัดน้ำเสียประจำสถานีรถไฟฟ้า อย่างสม่ำเสมอ (รูปที่ 2-10 เอกสาร 2-7 และเอกสาร 2-8)	
	3) รวบรวมและจัดการมูลฝอยอย่างเหมาะสมทุกสถานี และประสานงานให้สำนักงานเขตบางซื่อ บางพลัด บางกอกน้อย บางกอกใหญ่ ดำเนินการเก็บขนเพื่อ นำไปกำจัดต่อไป	- บริษัท ทางด่วนและรถไฟฟ้ากรุงเทพ จำกัด (มหาชน) ได้จัดเตรียมถังรองรับมูลฝอยภายในสถานีรถไฟฟ้าทุก สถานี และมีการรวบรวมมูลฝอยที่เกิดขึ้นในพื้นที่สถานี รถไฟฟ้า และจัดเก็บไว้ที่จุดพักมูลฝอยเพื่อรอการเก็บขน ไปกำจัดอย่างสม่ำเสมอโดยกรุงเทพมหานคร (รูปที่ 2-11 รูปที่ 2-12 และรูปที่ 2-13)	-
8. คุณค่าความงามและ ทัศนียภาพ	1) จัดภูมิทัศน์บริเวณตัวสถานีและโครงสร้างต่าง ๆ เพื่อ ลดการขัดแย้งทางด้านทัศนียภาพ	- การรถไฟฟ้าขนส่งมวลชนแห่งประเทศไทย (รฟม.) ได้ ศึกษาและออกแบบการจัดภูมิทัศน์บริเวณตัวสถานีและ โครงสร้างต่างๆ ไม่ให้มีความขัดแย้งทางด้านทัศนียภาพ ในอนาคตหากมีการเปลี่ยนแปลงหรือออกแบบการจัดภูมิ ทัศน์บริเวณตัวสถานีและโครงสร้างต่างๆ ทางบริษัท ทางด่วนและรถไฟฟ้ากรุงเทพ จำกัด (มหาชน) จะ ดำเนินการไม่ให้เกิดความขัดแย้งทางด้านทัศนียภาพ	-

**ตารางที่ 2-1 (ต่อ) ผลการปฏิบัติตามมาตรการป้องกันและแก้ไขผลกระทบสิ่งแวดล้อม โครงการรถไฟฟ้าสายสีน้ำเงิน ช่วงบางซื่อ-ท่าพระ
(ระยะดำเนินการ)**

องค์ประกอบทาง ด้านสิ่งแวดล้อม	มาตรการป้องกันและแก้ไขผลกระทบสิ่งแวดล้อม	รายละเอียดการปฏิบัติงาน	ปัญหา อุปสรรค ที่ไม่สามารถ ปฏิบัติตามมาตรการ และ แนวทางแก้ไข
8. คุณค่าความงามและ ทัศนียภาพ (ต่อ)	2) ทำการเพิ่มพื้นที่สีเขียวในเขตแนวเส้นทางของ โครงการฯ เช่น การปลูกต้นไม้เสริมบริเวณเสาต่อมือ โครงสร้างของโครงการฯ	- การรถไฟฟ้าขนส่งมวลชนแห่งประเทศไทย (รฟม.) และ บริษัท ทางด่วนและรถไฟฟ้ากรุงเทพ จำกัด (มหาชน) ได้ ดำเนินการเพิ่มพื้นที่สีเขียวในเขตแนวเส้นทางของ โครงการฯ เช่น การปลูกต้นไม้เสริมบริเวณเสาต่อมือ โครงสร้างของโครงการฯ เป็นต้น (รูปที่ 2-14)	-
	3) เพิ่มแสงสว่างบริเวณที่มีปริมาณแสงสว่างไม่เพียงพอ เช่น บริเวณที่มีโครงสร้างพาดตัดกับทางยกระดับ	- บริษัท ทางด่วนและรถไฟฟ้ากรุงเทพ จำกัด (มหาชน) ได้ ดำเนินการติดตั้งไฟส่องสว่างในบริเวณที่มีแสงสว่างไม่ เพียงพอ เช่น บริเวณที่มีโครงสร้างพาดตัดกับทาง ยกระดับ เป็นต้น (รูปที่ 2-15)	-
9. โบราณคดี ประวัติศาสตร์และ ศาสนสถาน	1) กำหนดรูปแบบ และขนาดของขบวนรถที่ก่อให้เกิด มลภาวะด้านเสียง ฝุ่นละออง และแรงสั่นสะเทือนให้ น้อยที่สุด	- บริษัท ทางด่วนและรถไฟฟ้ากรุงเทพ จำกัด (มหาชน) ได้ กำหนดรูปแบบและขนาดของขบวนรถให้เหมาะสมตั้งแต่ การออกแบบ รวมทั้งมีการบำรุงรักษาระบบรถไฟฟ้าให้ อยู่ในสภาพที่ใช้งานได้ดีอยู่เสมอ เพื่อลดมลภาวะด้าน เสียง ฝุ่นละออง และแรงสั่นสะเทือนให้น้อยที่สุด (รูปที่ 2-2 และเอกสาร 2-1 เอกสาร 2-5)	-

**ตารางที่ 2-1 (ต่อ) ผลการปฏิบัติตามมาตรการป้องกันและแก้ไขผลกระทบสิ่งแวดล้อม โครงการรถไฟฟ้าสายสีน้ำเงิน ช่วงบางซื่อ-ท่าพระ
(ระยะดำเนินการ)**

องค์ประกอบทาง ด้านสิ่งแวดล้อม	มาตรการป้องกันและแก้ไขผลกระทบสิ่งแวดล้อม	รายละเอียดการปฏิบัติงาน	ปัญหา อุปสรรค ที่ไม่สามารถ ปฏิบัติตามมาตรการ และ แนวทางแก้ไข
9. โบราณคดี ประวัติศาสตร์และ ศาสนสถาน (ต่อ)	2) แนวเส้นทางรถไฟฟ้าช่วงที่ผ่านใกล้โบราณสถาน หรือศาสนสถาน ต้องก่อสร้างแนวกำแพงป้องกัน มลภาวะด้านเสียง และฝุ่นละออง	- การรถไฟฟ้าขนส่งมวลชนแห่งประเทศไทย (รฟม.) จัด ให้มีแนวกำแพงป้องกันมลภาวะด้านเสียง และฝุ่นละออง ตามแนวเส้นทางรถไฟฟ้าช่วงที่ผ่านใกล้โบราณสถาน หรือศาสนสถาน และบริษัท ทางด่วนและรถไฟฟ้า กรุงเทพ จำกัด (มหาชน) จัดให้มีการดูแลรักษาแนว กำแพงป้องกันมลภาวะด้านเสียง และฝุ่นละอองตามแนว เส้นทางรถไฟฟ้าให้มีสภาพดีอยู่เสมอ (รูปที่ 2-16 และ เอกสาร 2-2)	-
	3) ควรกำหนดความเร็วของขบวนรถในช่วงที่ผ่านใกล้ โบราณสถาน หรือศาสนสถาน ให้อยู่ในระดับต่ำเพื่อลด มลภาวะทั้งด้านเสียง ฝุ่นละออง และแรงสั่นสะเทือน	- บริษัท ทางด่วนและรถไฟฟ้ากรุงเทพ จำกัด (มหาชน) ได้ มีการกำหนดความเร็วของขบวนรถ ให้อยู่ในระดับต่ำเพื่อ ลดมลภาวะทั้งด้านเสียง ฝุ่นละออง และแรงสั่นสะเทือน ต่อโบราณสถาน หรือศาสนสถาน (เอกสาร 2-5)	-
10. การใช้ประโยชน์ ที่ดิน	กรณีการเปลี่ยนแปลงการใช้ประโยชน์ที่ดินในบริเวณ 2 ข้างทางโครงการฯ ย่อมเป็นไปตามความพร้อมของ เอกชนเป็นส่วนใหญ่ ซึ่งจะต้องอยู่ภายใต้กรอบทาง กฎหมายที่เกี่ยวข้อง เช่น กฎหมายควบคุมการก่อสร้าง อาคาร และข้อกำหนดของกฎกระทรวงผังเมืองรวม เป็น ต้น โดยมีแนวโน้มการใช้ที่ดินหลักๆ ตามแต่ละสถานี่ ดังต่อไปนี้	- การใช้ประโยชน์ที่ดินในบริเวณ 2 ข้างทางของ โครงการฯ เป็นด้านพาณิชยกรรม สถาบันราชการ และอาคารที่พัก อาศัย ซึ่งอยู่ภายใต้การกำหนดการใช้ประโยชน์ที่ดินตาม ผังเมืองรวมกรุงเทพมหานครและตามกรอบกฎหมายที่ เกี่ยวข้อง	-

**ตารางที่ 2-1 (ต่อ) ผลการปฏิบัติตามมาตรการป้องกันและแก้ไขผลกระทบสิ่งแวดล้อม โครงการรถไฟฟ้าสายสีน้ำเงิน ช่วงบางซื่อ-ท่าพระ
(ระยะดำเนินการ)**

องค์ประกอบทาง ด้านสิ่งแวดล้อม	มาตรการป้องกันและแก้ไขผลกระทบสิ่งแวดล้อม	รายละเอียดการปฏิบัติงาน	ปัญหา อุปสรรค ที่ไม่สามารถ ปฏิบัติตามมาตรการ และ แนวทางแก้ไข
10. การใช้ประโยชน์ ที่ดิน (ต่อ)	<p>1) สถานีบางกอกน้อย (สถานีบางขุนนนท์) มีการใช้ประโยชน์ที่ดินที่โดดเด่นด้านพาณิชยกรรมและสถาบันราชการและมีการกำหนดการใช้ประโยชน์ที่ดินตามผังเมืองรวมกรุงเทพมหานครเป็นเขตสีน้ำตาล แม้จะมีจำนวนผู้โดยสารขึ้นลงโดยรวมไม่สูงมากนัก แต่แนวโน้มก็คาดว่าจะมีการขยายตัวด้านพาณิชยกรรมอาคารสำนักงานรวมทั้งอาคารพักอาศัยที่มีความหนาแน่นมากขึ้น</p> <p>2) สถานีบางโพ มีการใช้ประโยชน์ที่ดินที่โดดเด่นด้านอุตสาหกรรม สถาบันราชการ และพาณิชยกรรม มีการกำหนดการใช้ประโยชน์ที่ดินตามผังเมืองรวมกรุงเทพมหานครเป็นเขตสีน้ำตาล และมีจำนวนผู้โดยสารขึ้นลงโดยรวมในขนาดปานกลาง จึงมีแนวโน้มการขยายตัวของอุตสาหกรรมเดิม พาณิชยกรรม อาคารสำนักงานรวมทั้งอาคารพักอาศัยที่มีความหนาแน่นมากขึ้น</p> <p>3) สถานีเตาปูน (สถานีร่วมกับโครงการรถไฟฟ้าสายสีม่วง ช่วงบางใหญ่-บางซื่อ และช่วงบางซื่อ-สามเสน) มีการใช้ประโยชน์ที่ดินที่โดดเด่นด้านพาณิชยกรรม ที่พักอาศัยและสถาบันราชการ มีการกำหนดการใช้</p>		

**ตารางที่ 2-1 (ต่อ) ผลการปฏิบัติตามมาตรการป้องกันและแก้ไขผลกระทบสิ่งแวดล้อม โครงการรถไฟฟ้าสายสีน้ำเงิน ช่วงบางซื่อ-ท่าพระ
(ระยะดำเนินการ)**

องค์ประกอบทาง ด้านสิ่งแวดล้อม	มาตรการป้องกันและแก้ไขผลกระทบสิ่งแวดล้อม	รายละเอียดการปฏิบัติงาน	ปัญหา อุปสรรค ที่ไม่สามารถ ปฏิบัติตามมาตรการ และ แนวทางแก้ไข
10. การใช้ประโยชน์ ที่ดิน (ต่อ)	<p>ประโยชน์ที่ดินตามผังเมืองรวมกรุงเทพมหานคร เป็นเขตสีน้ำตาล และมีจำนวนผู้โดยสารขึ้นลง โดยรวมที่มีจำนวนสูงสุดของโครงการฯ เนื่องจากมี การเชื่อมต่อกับเส้นทางสายอื่นด้วย จึงมีแนวโน้มการ พัฒนาที่น่าจะมีการขยายตัวด้านพาณิชยกรรม อาคารสำนักงานรวมทั้งอาคารพักอาศัยที่มีความ หนาแน่นมากขึ้น</p> <p>4) สถานีท่าพระ (สถานีร่วมกับโครงการรถไฟฟ้าสายสี น้ำเงิน ช่วงหัวลำโพง-บางแค) มีการใช้ประโยชน์ที่ดิน ที่โดดเด่นด้านพาณิชยกรรม ที่พักอาศัยและสถาบัน ราชการ มีการกำหนดการใช้ประโยชน์ที่ดินตามผัง เมืองรวมกรุงเทพมหานครเป็นเขตสีน้ำตาล มีจำนวน ผู้โดยสารขึ้นลงโดยรวมในขนาดปานกลาง จึงมี แนวโน้มการพัฒนาเพิ่มขึ้นด้านพาณิชยกรรม อาคาร สำนักงาน และอาคารพักอาศัยที่มีความหนาแน่นมาก ขึ้น</p> <p>สำหรับสถานีอื่นๆ นอกเหนือจากนี้ส่วนใหญ่จะ มีการใช้ประโยชน์ที่ดินหลักเป็นที่พักอาศัย ยกเว้นสถานี พาณิชยกรรมบุรี (สถานีเจริญฯ 13) สถานีเจริญฯ 81 (สถานี บางพลัด) สถานีสะพานกรุงธนบุรี (สถานีสิรินธร) และ</p>		

**ตารางที่ 2-1 (ต่อ) ผลการปฏิบัติตามมาตรการป้องกันและแก้ไขผลกระทบสิ่งแวดล้อม โครงการรถไฟฟ้าสายสีน้ำเงิน ช่วงบางซื่อ-ท่าพระ
(ระยะดำเนินการ)**

องค์ประกอบทาง ด้านสิ่งแวดล้อม	มาตรการป้องกันและแก้ไขผลกระทบสิ่งแวดล้อม	รายละเอียดการปฏิบัติงาน	ปัญหา อุปสรรค ที่ไม่สามารถ ปฏิบัติตามมาตรการ และ แนวทางแก้ไข
10. การใช้ประโยชน์ ที่ดิน (ต่อ)	สถานีพารานก (สถานีไฟฟ้า) ซึ่งมีความโดดเด่นด้าน สถาปัตยกรรมควบคู่ไปด้วย แนวโน้มการพัฒนาจึงน่าจะ เน้นด้านการใช้ประโยชน์ที่ดินแบบผสมผสาน และที่ปัก อาศัยที่มีความหนาแน่นสูงขึ้น ยกเว้นบริเวณสถานีบรม ราชชนนี (สถานีบางยี่ขัน) ซึ่งผังเมืองรวมกรุงเทพมหานคร ได้กำหนดไว้เป็นเขตสีแดงอยู่แล้ว จึงมีแนวโน้มการ พัฒนาที่เข้มข้นได้มากกว่า		
11. อุทกวิทยาการ ระบายน้ำและการ ป้องกันน้ำท่วม	1) พื้นฟูพื้นที่ก่อสร้างให้มีสภาพแวดล้อมที่ดีและมีการใช้ ที่ดินอย่างเหมาะสมโดยการดูแล รักษาพื้นที่พังกน้ำ และระบบระบายน้ำที่เกี่ยวข้องกับโครงการ ให้มี สภาพดีอย่างสม่ำเสมอ	- บริษัท ทางด่วนและรถไฟฟ้ากรุงเทพ จำกัด (มหาชน) มี การดูแลและรักษาความสะอาดพื้นที่พังกน้ำและระบบ ระบายน้ำบริเวณสถานีรถไฟฟ้าให้อยู่ในสภาพดีอย่าง สม่ำเสมอ (รูปที่ 2-17)	-
12. ทรัพยากรต้นไม้ใน แนวเส้นทาง	1) ดูแลต้นไม้ที่ปลูกชดเชยให้เจริญงอกงามตลอด ระยะเวลาและให้ปลูกชดเชยกรณีที่ดินไม้ตาย	- บริษัท ทางด่วนและรถไฟฟ้ากรุงเทพ จำกัด (มหาชน) ได้ ดำเนินการดูแลต้นไม้ที่ปลูก ตามแนวเส้นทางรถไฟฟ้า และจะทำการปลูกชดเชยในกรณีที่ต้นไม้ตาย (รูปที่ 2-14)	-
13. นิเวศวิทยาทางน้ำ	1) ดำเนินการตามมาตรการลดผลกระทบด้านคุณภาพ น้ำ	- การรถไฟฟ้าขนส่งมวลชนแห่งประเทศไทย (รฟม.) และ บริษัท ทางด่วนและรถไฟฟ้ากรุงเทพ จำกัด (มหาชน) ได้ ดำเนินการตามมาตรการลดผลกระทบด้านคุณภาพน้ำ รายละเอียดมาตรการ ข้อ 7. อุทกวิทยาและคุณภาพ น้ำผิวดิน	-

**ตารางที่ 2-1 (ต่อ) ผลการปฏิบัติตามมาตรการป้องกันและแก้ไขผลกระทบสิ่งแวดล้อม โครงการรถไฟฟ้าสายสีน้ำเงิน ช่วงบางซื่อ-ท่าพระ
(ระยะดำเนินการ)**

องค์ประกอบทาง ด้านสิ่งแวดล้อม	มาตรการป้องกันและแก้ไขผลกระทบสิ่งแวดล้อม	รายละเอียดการปฏิบัติงาน	ปัญหา อุปสรรค ที่ไม่สามารถ ปฏิบัติตามมาตรการ และ แนวทางแก้ไข
14. การจัดการมูลฝอย	1) จัดภาชนะรองรับมูลฝอย ให้เพียงพอภายในแต่ละสถานี และจัดเตรียมภาชนะรวบรวมขยะมูลฝอยขนาดใหญ่ สำหรับเก็บขยะรวมจากภาชนะรองรับย่อยของแต่ละ สถานี เพื่อรอการเก็บขนไปกำจัดโดยกรุงเทพมหานคร ในกรณีที่กรุงเทพมหานครไม่สามารถมาเก็บขนขยะได้ ทุกวัน โดยมีความจุรวมประมาณ 20 ลบ.ม.	- บริษัท ทางด่วนและรถไฟฟ้ากรุงเทพ จำกัด (มหาชน) ได้ จัดเตรียมถังรองรับมูลฝอยภายในสถานีรถไฟฟ้าทุก สถานี และมีการรวบรวมมูลฝอยที่เกิดขึ้นในพื้นที่สถานี รถไฟฟ้าและจัดเก็บไว้ที่จุดพักมูลฝอยเพื่อรอการเก็บขน ไปกำจัดอย่างสม่ำเสมอโดยกรุงเทพมหานคร และใน กรณีที่กรุงเทพมหานครไม่สามารถเก็บขนขยะได้ทุกวัน บริษัทฯ ได้จัดให้มีภาชนะรวบรวมมูลฝอยให้เพียงพอ ภายในสถานี (รูปที่ 2-11 รูปที่ 2-12 รูปที่ 2-13 เอกสาร 2-3 และเอกสาร 2-4)	-
15. มวลชนสัมพันธ์และ การมีส่วนร่วมของ ประชาชน	ภายหลังการเปิดดำเนินการโครงการฯ ควรมีการจัด กิจกรรมการประชาสัมพันธ์โครงการฯ ดังต่อไปนี้ 1) จัดการประชาสัมพันธ์ผ่านสื่อต่าง ๆ เช่น วิทยู โททัศน์ หนังสือพิมพ์ และจัดทำเอกสาร เพื่อใช้ ควบคู่กับการประชาสัมพันธ์ด้วย เช่น แผ่นพับ ใบปลิว ป้ายโฆษณา โดยติดตั้งไว้ในที่ที่สามารถ มองเห็นได้อย่างชัดเจน	- การรถไฟฟ้าขนส่งมวลชนแห่งประเทศไทย (รฟม.) และ บริษัท ทางด่วนและรถไฟฟ้ากรุงเทพ จำกัด (มหาชน) ได้ ดำเนินการประชาสัมพันธ์โครงการผ่านสื่อต่าง ๆ เช่น วิทยู โททัศน์ หนังสือพิมพ์ เว็บไซต์ โซเชียลมีเดีย ควบคู่กับการประชาสัมพันธ์โดยใช้เอกสาร และป้าย ประกาศติดตั้งไว้ในที่ที่สามารถมองเห็นได้อย่างชัดเจน (รูปที่ 2-18)	-

**ตารางที่ 2-1 (ต่อ) ผลการปฏิบัติตามมาตรการป้องกันและแก้ไขผลกระทบสิ่งแวดล้อม โครงการรถไฟฟ้าสายสีน้ำเงิน ช่วงบางซื่อ-ท่าพระ
(ระยะดำเนินการ)**

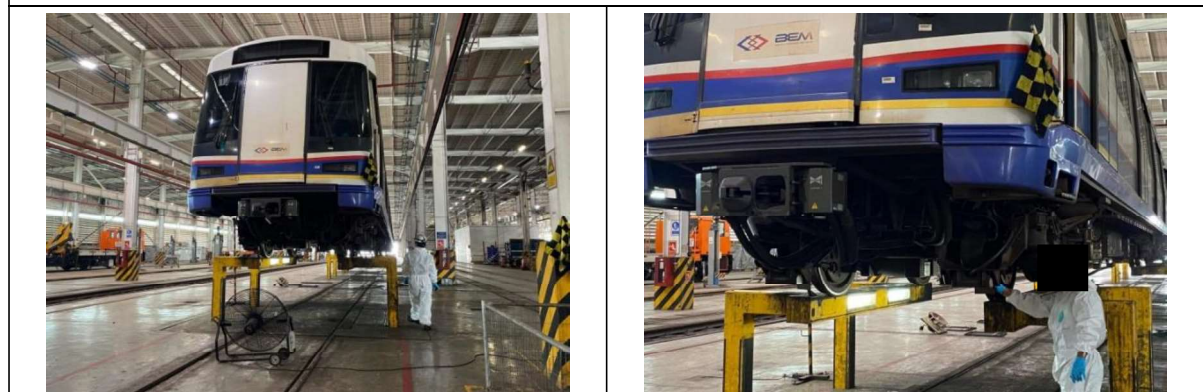
องค์ประกอบทาง ด้านสิ่งแวดล้อม	มาตรการป้องกันและแก้ไขผลกระทบสิ่งแวดล้อม	รายละเอียดการปฏิบัติงาน	ปัญหา อุปสรรค ที่ไม่สามารถ ปฏิบัติตามมาตรการ และ แนวทางแก้ไข
15. มวลชนสัมพันธ์และ การมีส่วนร่วมของ ประชาชน (ต่อ)	2) มีกล่องแสดงความคิดเห็นติดตั้งไว้ตามสถานีต่าง ๆ ทั้งนี้เพื่อนำข้อมูลที่ได้มาแจ้งกับหน่วยงานที่ รับผิดชอบเพื่อปรับปรุงแก้ไขต่อไป	- บริษัท ทางด่วนและรถไฟฟ้ากรุงเทพ จำกัด (มหาชน) ได้ จัดให้มีช่องทางรับความคิดเห็นผ่านศูนย์บริการข้อมูล ของโครงการฯ โดยติดป้ายประชาสัมพันธ์ภายในสถานี ซึ่งระบุหมายเลขโทรศัพท์, E-mail, และ QR code เพื่อ นำข้อมูลที่ได้รับมาพิจารณาปรับปรุงแก้ไขต่อไป (รูปที่ 2-19)	-
	3) จัดให้มีเจ้าหน้าที่ลงพื้นที่เพื่อเยี่ยมเยียนผู้ได้รับ ผลกระทบ สอบถามข้อมูลและสำรวจความคิดเห็น	- บริษัท ทางด่วนและรถไฟฟ้ากรุงเทพ จำกัด (มหาชน) ได้ จัดให้มีเจ้าหน้าที่ลงพื้นที่ตรวจสอบผลกระทบและสำรวจ ความคิดเห็นเพื่อนำข้อมูลมาพิจารณาเพื่อปรับปรุงแก้ไข การดำเนินงานต่อไป โดยมีการสำรวจความคิดเห็นของ ประชาชนตั้งแต่เปิดให้บริการในปี 2563 จนถึงปัจจุบัน (รูปที่ 2-20)	-
	4) เข้าร่วมกิจกรรมงานประเพณีของชุมชน เช่น ทอดกฐิน ทอดผ้าป่าและบริจาคในเทศกาลกุศลต่าง ๆ เป็นต้น	- บริษัท ทางด่วนและรถไฟฟ้ากรุงเทพ จำกัด (มหาชน) ได้มีการสนับสนุนและเข้าร่วมกิจกรรมกับชุมชนและผู้มี ส่วนเกี่ยวข้องของโครงการฯ เช่น BEM ห่วงใย สู้ภัยโค วิด-19 มอบวัคซีนฟรีให้แก่ประชาชนอย่างต่อเนื่อง, กิจกรรม ‘Happy Journey with BEM’ วันเดียร์ทริปเที่ยว ฟรี!! ตามแนวเส้นทางรถไฟฟ้า MRT, BEM “สร้างฝัน บ้าน้อง สู่ห้องแห่งการเรียนรู้” ปีที่ 5 ร่วมปรับปรุงและ พัฒนาพื้นที่ศูนย์พัฒนาเด็กก่อนวัยเรียน ชุมชนซอยสี่	-

**ตารางที่ 2-1 (ต่อ) ผลการปฏิบัติตามมาตรการป้องกันและแก้ไขผลกระทบสิ่งแวดล้อม โครงการรถไฟฟ้าสายสีน้ำเงิน ช่วงบางซื่อ-ท่าพระ
(ระยะดำเนินการ)**

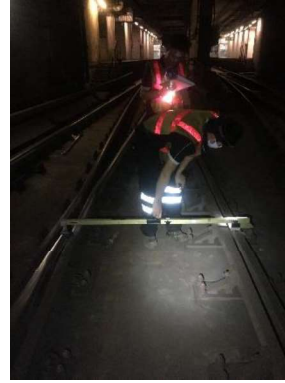
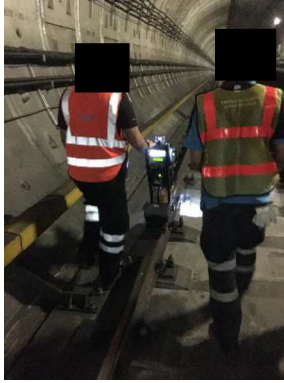
องค์ประกอบทาง ด้านสิ่งแวดล้อม	มาตรการป้องกันและแก้ไขผลกระทบสิ่งแวดล้อม	รายละเอียดการปฏิบัติงาน	ปัญหา อุปสรรค ที่ไม่สามารถ ปฏิบัติตามมาตรการ และ แนวทางแก้ไข
15. มวลชนสัมพันธ์และ การมีส่วนร่วมของ ประชาชน (ต่อ)		น้ำเงิน 1 เขตบางซื่อ กรุงเทพมหานคร พร้อมมอบ อุปกรณ์สื่อการเรียนการสอน เสริมพัฒนาการเด็กและ มอบทุนการศึกษาแก่เด็กก่อนวัยเรียน, รถไฟฟ้า MRT จัดจุดส่งน้ำพระเนื่องในเทศกาลสงกรานต์ บริเวณชั้น ออกบัตรโดยสารของสถานีรถไฟฟ้า เป็นต้น (รูปที่ 2-21)	
	5) จัดให้ผู้นำชุมชน กลุ่มเยาวชน นักเรียนและนักศึกษา ทำงานในโครงการฯ	- การรถไฟฟ้าขนส่งมวลชนแห่งประเทศไทย (รฟม.) และ บริษัท ทางด่วนและรถไฟฟ้ากรุงเทพ จำกัด (มหาชน) ได้ จัดให้ชุมชน กลุ่มเยาวชน นักเรียน นักศึกษา และ หน่วยงานต่างๆ เข้ามาดูงานหรือทัศนศึกษาภายในพื้นที่ โครงการฯ (รูปที่ 2-22)	-



รูปที่ 2-1 เครื่องหมายและสัญลักษณ์จราจรบริเวณใต้สถานีรถไฟฟ้าและเจ้าหน้าที่ตำรวจ



รูปที่ 2-2 การบำรุงรักษาระบบรถไฟฟ้าให้อยู่ในสภาพที่ใช้งานได้



รูปที่ 2-3 การตรวจสอบและซ่อมบำรุงรางรถไฟฟ้ายางล้ออย่างสม่ำเสมอ



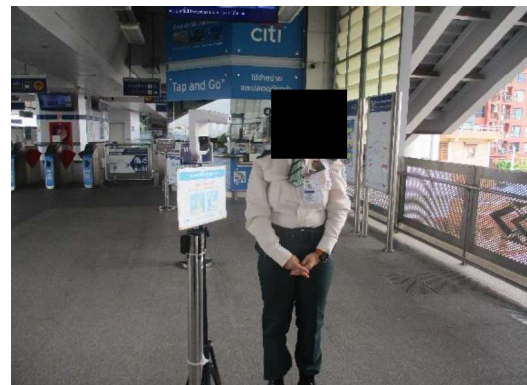
รูปที่ 2-4 ทางข้ามแนวรถไฟฟ้ายกระดับ (Sky Walk)



รูปที่ 2-5 แนวเส้นทางรถไฟฟ้าบริเวณแม่น้ำเจ้าพระยา



รูปที่ 2-6 การติดตั้งบรรทัดน้ำบริเวณแม่น้ำเจ้าพระยา



รูปที่ 2-7 ระบบรักษาความปลอดภัยบริเวณพื้นที่สถานีรถไฟฟ้า



รูปที่ 2-8 ห้องสุขาบริเวณสถานี



รูปที่ 2-9 ระบบบำบัดน้ำเสียประจำสถานีรถไฟ



รูปที่ 2-10 การตรวจสอบและดูแลประสิทธิภาพการทำงานของระบบบำบัดน้ำเสีย
ประจำสถานีรถไฟอย่างสม่ำเสมอ



รูปที่ 2-11 ภาชนะรองรับมูลฝอยบริเวณทางเข้า-ออกสถานี



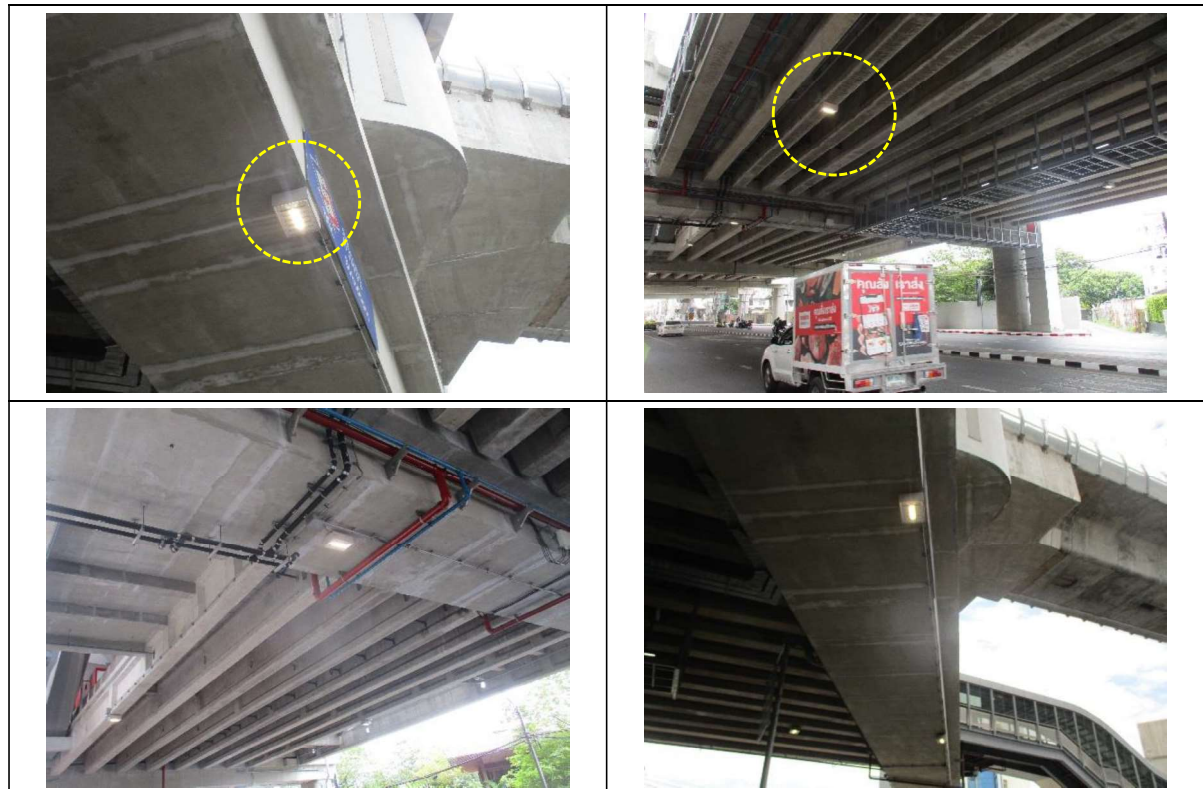
รูปที่ 2-12 ภาชนะรองรับมูลฝอยบริเวณห้องพักรับงาน



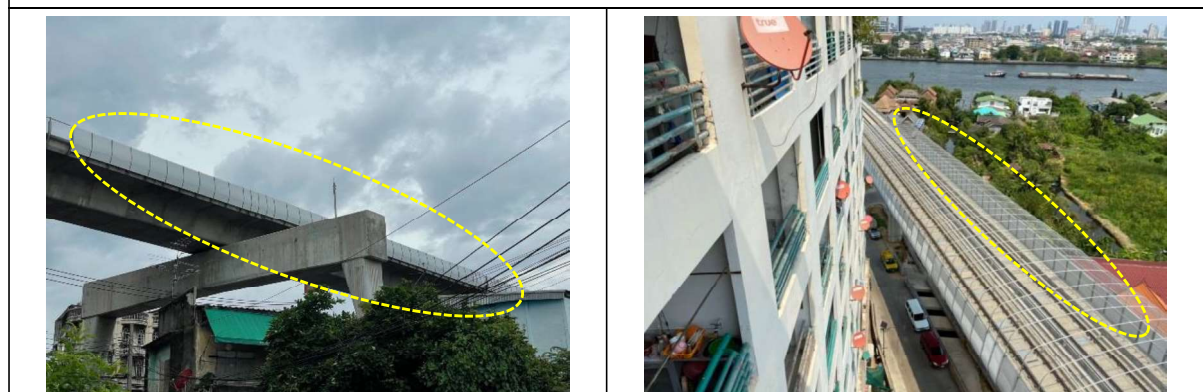
รูปที่ 2-13 บริเวณจุดพักมูลฝอย



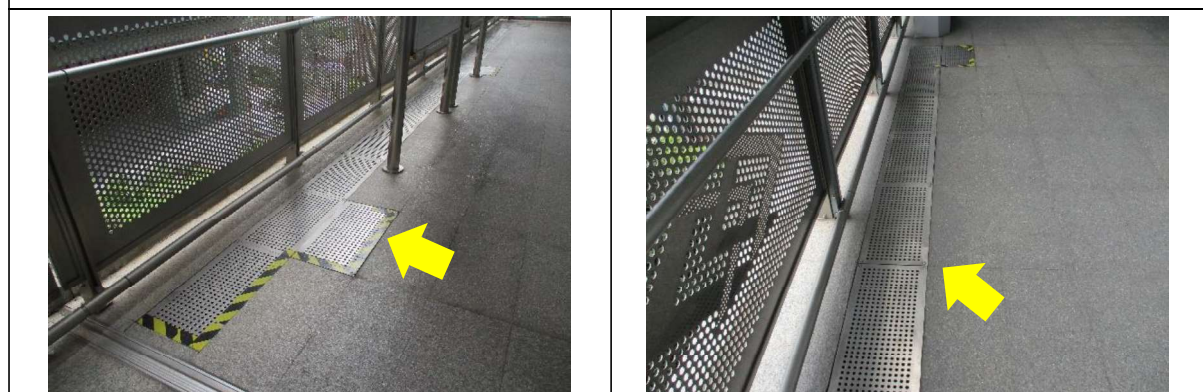
รูปที่ 2-14 พื้นที่สีเขียวบริเวณใต้สถานีรถไฟฟ้า



รูปที่ 2-15 ไฟส่องสว่างบริเวณพื้นที่สถานี



รูปที่ 2-16 แนวกำแพงป้องกันมลภาวะด้านเสียงและฝุ่นละออง



รูปที่ 2-17 รางระบายน้ำบริเวณสถานีรถไฟฟ้า

สาย	สถานี	เวลา	เวลา	เวลา
สายสีน้ำเงิน	หัวลำโพง	08:00	18:00	18:30
	บางซื่อ	08:30	18:30	19:00
สายสีม่วง	หัวลำโพง	08:00	18:00	18:30
	บางซื่อ	08:30	18:30	19:00

ประเภทบัตร	ราคา	จำนวน	รวม
PL Adult Pass	100	1,000	100,000
BL Adult Pass	100	1,000	100,000
ML Adult Pass	100	1,000	100,000

รูปที่ 2-18 การประชาสัมพันธ์โครงการ

รูปที่ 2-19 ป้ายประชาสัมพันธ์ภายในสถานีซึ่งระบุหมายเลขโทรศัพท์, E-mail, และ QR code บริเวณสถานีรถไฟฟ้า





